

LIETUVOS TSR PAMINKLŲ APSAUGOS IR KRAŠTOTYROS
DRAUGIJA

KRAŠTOTYRA

Straipsnių rinkinys skiriamas TSRS įkūrimo 50-mečiui

VILNIUS — 1971

gale buvo laikomi arkliai ir avys, kitame — karvės ir kiaulės. Priekyje, šalia įėjimo, pristatytos pašiūrės, kuriose laikomas kraikas, pašaras; vienoje jų laikomos ir kiaulės. Tvaro sienos apvalių pušinių rąstų, kampuose sunertų į atsikišusias sąsparas. Stogas dvišlaitis, šiaudinis. Virš durų stoge padaryta iškarpa. Tvirtai statyti XX a. pr.

Sodyboje, atokiau nuo kitų trobesių, Baluošo ežero pakran-
tėje stovi pirtis (6 pav.). Apskritai, šiame krašte pirtį turi beveik kiekvienas valstietis. A. Strazdo pirtis beveik tokia pati, kaip ir kitos Lietuvos pirtys. Ji susideda iš dviejų patalpų: priepirčio ir pirties. Priepirtis sudaro trečdalį viso pastato ploto. Pirties kairiajame prie įėjimo kampe stovi iš akmenų krauta krosnis. Šalia krosnies yra kubilas. Prie šoninės ir galinės sienos stovi suolai. Pirties sienos suręstos iš apvalių pušinių rąstų, kampuose sunertų į atsikišusias sąsparas. Stogas šiaudinis, keturšlaitis. Priekinėje sienoje dviejų rąstų stovyje išpiautas kvadratinis langelis. Jis buvęs užšaunamas lentele, o šiuo metu įstiklintas. Pirtis kūrenama kas antrą savaitę. Ji taip pat panaudojama mėsai rūkyti ir laikyti. Todėl šiame krašte pirtys dažniausiai užrakinamos.

Šiauriniame sodybos pakraštyje, ant kalnelio, yra duobės daržovėms ir bulvėms laikyti.

Visi apibūdinti A. Strazdo sodybos trobesiai, kad ir įvairaus amžiaus, yra prižiūrimi ir gerai išsilaikę (7 pav.). Čia, kaip ir visame Strazdų kaime, vasaros metu gausu atostogaujančių iš Leningrado. Ši sodyba įtraukta į vietinės reikšmės kultūros paminklų sąrašą.

Vilnius

ŽEMAITIŠKA TROBA, STATYTA 1643 M.

IGNAS JABLONSKIS

1968 m. vasarą, Barzdžių kaimo gyventojas Vyšniausko padedamas, aplankiau seniausią visoje apylinkėje Kripų sodybos trobą, esančią Barzdžių Medsėdžių kaime (Kretingos raj.).

Kad sodyba senovinė, buvo matyti jau iš tolo. Tai liudijo ir šimtamečiai medžiai, kurių pavėsyje, tvirtai prie žemės pri-
gludę, samanomis ir kerpėmis apaugę, tūnojo šiaudiniai Kripų sodybos pastatų keturšlaičiai stogai.

Sodybon įžengus, padvelkia senovine rimtimi ir vėsa. Šim-
tamečių kaštonų šakos dengia visą gerąjį kiemą ir beveik siekia pačią trobą, lyg ją slėpdami nuo nereikalingų akių. Paklausus, kiek amžių ši troba pragyveno, sodybos šeimininkė, aštuonias-
dešimtmetė senutė, Liudvika Kripienė parodė išorinės sienos apkalo lentoje įrėžtą skaitmenį 1643 m. „Kumet ši nūmara čia

įrašyta, nieks, nė tėvai, nė bočeliai nebežinojo", — paaiškino L. Kripienė.

Iš tikrųjų šis įrašas atsirado po trobos remonto. Ir pirminis įrašas, buvęs, greičiausia, išorinių durų staktoje, turėjo būti sunaikintas. Tačiau abejoti, kad tai trobos statymo data, nereikėtų. Ją išsaugojo trobą rekonstravę meistras — perkėlę į apkaltą lentą apie XVIII a. vidurį.

Barzdžių Medsėdžių kaimas yra labai pasklidai išsidėstęs: Salantos intako Pestupio dešinėje pusėje, apie 3,5 km į pietvakarius nuo Salantų miesto (žr. Sodybos situacijos brėž.).

XVII a. pirmoje pusėje Barzdžių Medsėdžiai atskiro kaimo dar nesudarė. Jie buvo pietuose esančio Barzdžių kaimo dalis. XVII a. pirmosios pusės Salantų parapijos gimimo metrikų knygos šio kaimo pavadinimo dar nėra.

Senoji Kripių sodyba yra apie 1,5 km nuo Salantos upės į vakarus ir apie 0,5 km nuo Pestupio upelio į pietus, šalia senojo kaimo kelio iš Barzdžių į Leliūnus.

Kripių sodybos situacija paprasta, būdinga senosioms to krašto sodyboms (1 pav.). Gyvenamas namas — troba, tur būt, nuo pat šios sodybos įsikūrimo yra buvusi bevardžio upelio šlaito viršuje. Trobos prastasis šonas — *užduralis* yra atsirėmęs į 2—3 m gilumo minėto upelio daubos pašlaitę. Taip buvo patogu pro *durales* išmesti į pašlaitę šiukšles, sudužusių puodų liekanas ir visa, kas jau nebetiko buityje (Reikia pasakyti, kad upelių pašlaitėse įsikūrusių sodybų šeimnininkai ir iki šiolei taip daro). Užtat gerasis kiemas švarus. Čia auga kaštonai, liepos, klevai ir kiti medžiai. Jų tiek daug, kad tuščio gerojo kiemo beliko vos keli žingsniai. Šioje sodyboje nėra klėties, dėl to, gal būt, tie medžiai ir prisislinko taip arti trobos.

Kaip ir visose senovinėse šios apylinkės sodybose, taip ir šioje beveik lygiagrečiai su troba, vos keletą metrų už trobos prastojo galo, stovi trilinki tvarteliai. Tvirtelius statė iš kelių kartų, tik sunku nustatyti, kuri dalis seniausia.

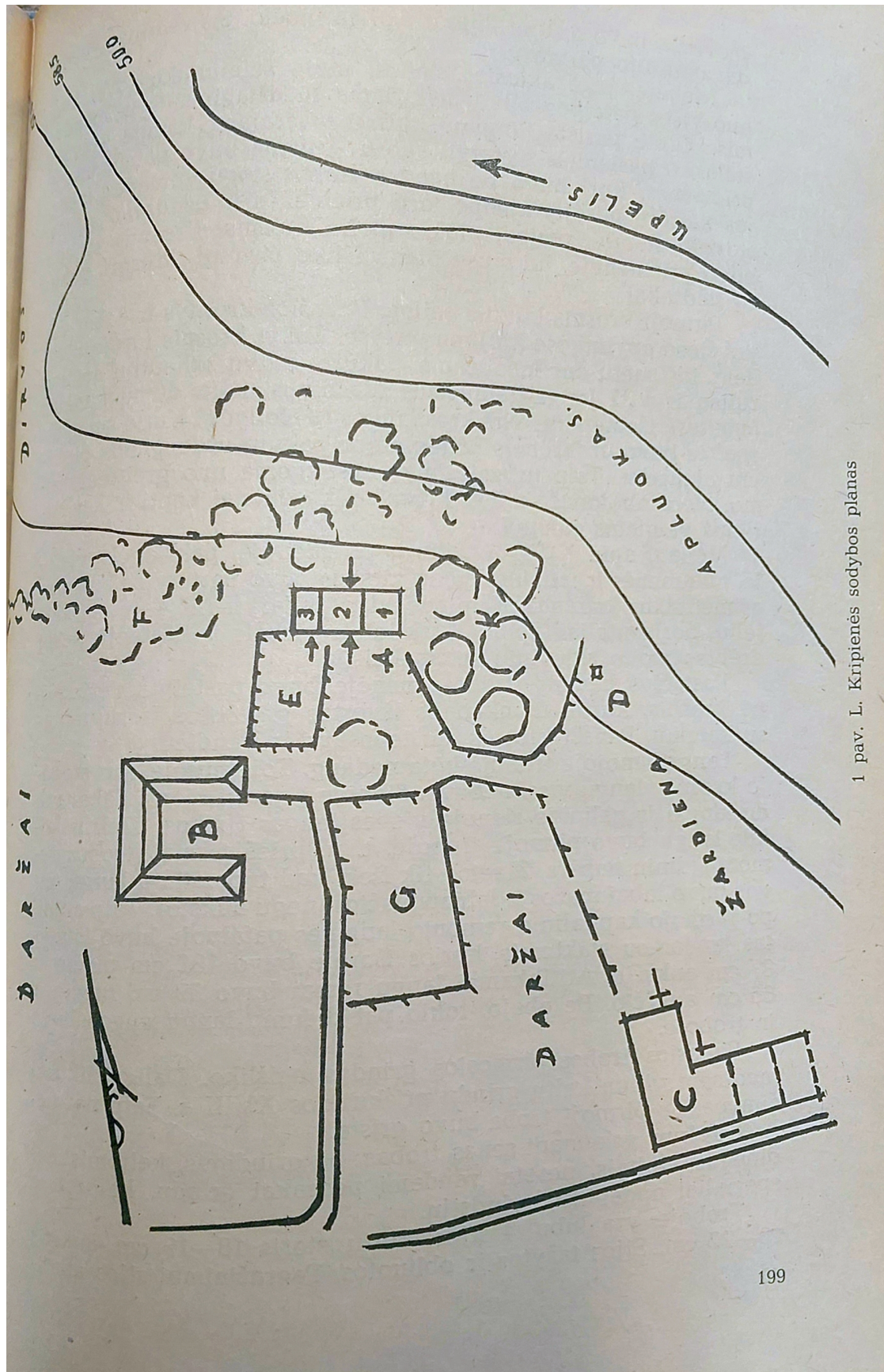
Prie gerojo trobos galo yra senas sodas, o už jo, kiek žemesnėje vietoje, — pirmasis sodybos šulinys mediniu rentiniu.

Kiek toliau už šulinio, šiek tiek įkypai trobos išilginei linijai, prie pat bevardžio upelio daubos pradžios, tebestovi gerokai apleistas dvilinkis klojimas su *palagu*.

Klojimas, būdingas tam rajonui, turi trisienius javams sukrauti, klojimą jiems iškulti, pirtį-jaują javams džiovinti ir peludes laikyti pelams.

Už 150 m vakarine sodybos puse pravingiuoja senas tarpkaiminio susisiekimo kelias. Iš šio kelio pietine sodybos puse, pro tvartelių *laidarą*, kieman įsuka sodybos keliukas. Iš kiemo galima nuvažiuoti į *žardieną* ir į klojimą.

Trobo išplanavimas labai paprastas (2 pav.). Pirmosios trobos keturkampis rentinys, surėstas į sąsparas įžambiuoju už-



1 pav. L. Kripienės sodybos planas

piovimu, buvo 5,70 m ilgio ir 5,87 m pločio. Šis rentinys viduje dar neturėjo pertvarų.

Menėje, prie aklosios sienos, buvo šeimininkų lova, kuri nuo visos patalpos buvo atskiriama medžiaginėmis užolaidomis. Greta parišta lingynė lopšiui. Gerajame kampe stovėjo stalas, o pasieniais sustatyti suolai. Į menę buvo patenkama iš priemenės, kuri buvo po bendru trobos stogu. Įeinant į menę, jos kairėje pusėje, kampe tarp priemenės ir *užduralio* sienos, stovėjo stambi, pailga, plūkto molio krosnis. Krosnies pakura buvo priemenėje. Iki mūsų dienų išliko pirmųjų krosnių pakurų pėdsakai.

Pirmoji krosnis buvusi pailga. Panašios krosnys ir dabar dar yra šiose apylinkėse klojimų pirtyse. Tokia krosnis turėjo nedidelę, tuo metu dar labai žemą, pakurą, erdvų skliautinį degimo ruimą ir virš jo grįžtamuosius (dažniausiai du dūmų kanalus (*speltės*), išeinančius virš krosnangos (*pečongės*). Kurui sudegus, *speltės* buvo uždaromos kamščiais, o pakura uždengiama plokščiu akmeniu. Taip krosnis buvo apsaugoma nuo greito atvėsimmo. Nėra abejonės, kad ši krosnis tiko duonai kepti ir kai kuriems valgiams gaminti.

Vėliau, apie XVIII a. vidurį, priemenėje, pakriaučio vietoje, nuo menės ir langinės sienų viršaus buvo pastatytas lengvas, asimetriškas kaminas. Kaminas buvo padarytas iš 4–6 cm karktelių, horizontaliai išpintų karkliniais virbais ir iš abiejų pusių drėbtas molio skiediniu su spaliais.

Pastačius kamina, troboje-menėje buvo pastatyta vertikalinė krosnis, kurios dūmkanalis išvestas pro lubas ir sujungtas su kaminu. Panaši krosnis dar tebestovi ir šiandien.

Langų senojoje troboje būta nedaug. Toje pusėje, kur stovėjo krosnis, langų visai nebuvo. Sienoje į gerąjį kiemą dabar yra du langai ir galinėje sienoje vienas langas į rytus. Kiek ir kokių langų buvo pirmoje troboje, t. y. prieš pirmąjį trobos remontą, žinių nebėra. Žinoma tik tiek, kad tuometinių langų angos buvo labai mažos ir labiau plačios, negu aukštos. Taip antai, po pirmojo kapitalinio remonto langinės patalpoje buvo įstatytas langas su staktomis, kurios išorėje buvo 131 cm pločio ir 87 cm aukščio. Atitinkamai langų rėmai buvo 89 cm pločio ir 66 cm aukščio. Be abejo, tokio pat didumo langų angos buvo ir troboje.

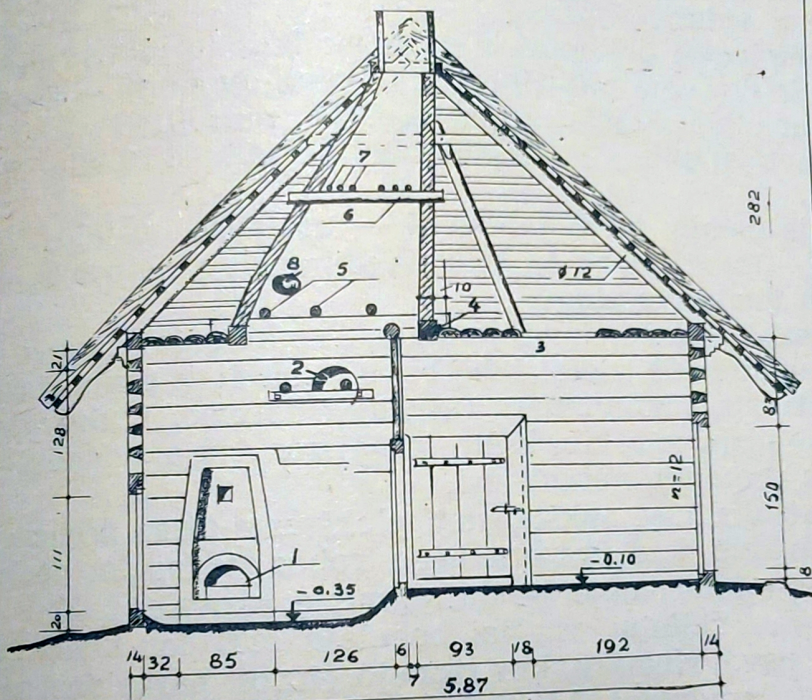
Senosios trobos pirmosios grindys neišliko. Dalis išlikusių medinėm vinim kaltų grindų priskirtinos XVIII a. Taip pat nežinoma, ar pirmoji troba buvo grįsta.

Kai kur, griaunant senas trobas, po grindimis, kaltomis medinėmis vinimis, neretai randami pėdsakai grindų, kaltų prie specialiai apdegintų grindsijų.

Troboje yra lubų 4 sijos, kurių storis 18–19 cm, aukštis 20–22 cm. Sijos tašytos ir obliuotos. Pagražinimui sijos apati-

XVII A. GYVENAMAS NAMAS - TROBA
 KRETINGOS D. ME, BARZDŽIŲ MEDS. KAIME,
 KRIPIENĖS LIUDVIKOS SODYBOJE.
 (ESAMOJI PADĖTIS)

PIŪVIS 1-1



PAAIŠKINIMAI:

1. Buvusi pakura.
2. Anka garvelkiui.
3. Galinis vainikas.
4. Kamino pėdės.
5. Rieklės apatinės.
6. " viršutinės.
7. Akštys
8. Anka dūmams.

TROBA RADO IR BRAIŽĖ: I. JABLONSHIS.
 1968. 1704

2 pav. L. Kripienės trobos skersinis piūvis

niai kampai nusklembiami, t. y. nupiaunami įkypai. Ši apatinė sijos kampą nusklembdavo 10–12 cm nuo išorinės sienos (vidaus pusėje).

Gerojo kiemo pusėje sijos prasikiša išorėn apie 18 cm ir pagražintos keturiomis laiptuotomis užkartomis, užduralio pusėje sijų galai išorėn prasikiša po 8 cm ir pagražintos tik viena užkarta. Toks sijų pagražinimo būdas Kretingos rajone aptinkamas dar ir XVIII a. pirmojoje pusėje. Matyt, tai dar senesniųjų meistrų statyta. Daugiausia XVIII a. pr. ir vid. pastatuose sijų laiptelinis pagražinimas pereina į labai supaprastintą sijos galo užbaigimą viena stačia užkarta, kurios apatinė dalis apvalinama, o jos aštrūs kampai nusklembiami.

Senosios trobos lubų nebėra. Dabartinės lubos greičiausia sudėtos pirmojo trobos kapitalinio remonto metu, t. y. apie XVIII a. vidurį.

Lubų lentos obliuotos ir gana plačios. Jų plotis labai nevienodas ir svyruoja nuo 19 cm iki 30 cm. Jų storis — 30–33 mm. Lubų apatiniai kraštai 25 cm plotyje frezuoti.

Lubos apipiltos iš viršaus molio-spalių skiediniu apie 6–10 cm.

Šalia menės buvo priemenė — mažiausia patalpa. Jos paskirtis — jungti menę su kitomis ūkinėmis patalpomis, esančiomis po tuo pačiu stogu.

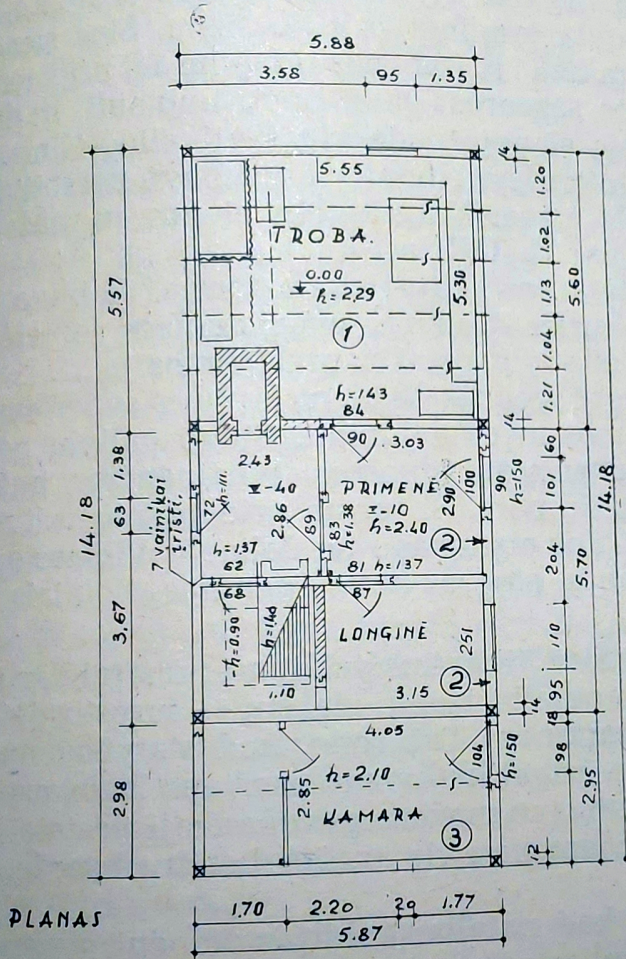
Tiesa, kol dar nebuvo kamino, ties krosnies anga ir ties atviro židinio vieta vietoj lubų buvo skeltiniais pusrąščiais padarytas dalinis užgrindimas. Tai buvo daroma, norint apsaugoti šiaudinį stogą nuo kibirkščių ir gaisro. Jokių molinių gaubtų kaminų prototipų nerandama.

Pakriautis, t. y. aukšta, stati plokštuma-siena primenėje, leidžia nustatyti, kad ties priemene trobos stogas dar nesibaigė.

Pačioje priemenėje, be durų į menę, krosnies pakuros ir vietos atviram židiniui, vargiai begalėjo būti dar kokia nors patalpa (3 pav.). Neaišku, kur stovėjo girkos, parankinis namų inventorius, produktai. Menė buvo švarioji patalpa, o, be to, ir vietos ten buvo labai nedaug. Bet Krių troboje buvo tokių dar patalpų — kamary. Viena jų, tai dabartinė langinė, o kita — greta jos esanti maža patalpėlė, vadinama sklepu. Ar sklepe iš pat pradžių buvo rūšys, dabar nustatyti nebegalima. Greičiausia, tai buvo kamara produktų atsargoms laikyti. Rūšį buvo galima įsiruošti vėliau. Vadinamajame sklepe vargiai galėjo stovėti girkos, nes ši patalpa neturėjo tiesioginio apšvietimo, o šviesti balana — labai jau nepatogu ir netikslinga. Todėl, reikia manyti, malimui tinkamiausia vieta buvo langinė, nes jau pačioje pradžioje ji turėjo langelį (todėl ši patalpa ir vadinama langine).

Ties šiomis kamaramis stogas užsibaigė ketvirtuoju šlaitu. Visos trobos ilgis — 11,31 m, o plotis — 5,87 m.

XVII A. GYVENAMAS NAMAS - TROBA
 KRETINGOS R-NE, BARZDŽIŲ MEDS. KAIME,
 KRIPIENĖS LIUDVIKOS SODYBOJE
 (DABARTINĖ PADĖTIS)



PAAIŠKINIMAI:

1. Troba statyta 1643 metais
2. ? statyta apie 18 a. I pusę
3. Kamara pristatyta 19 a. II p.
4. S - Lubų sijos
5. // // // Mūras - iš molio.

Troba aptiko ir braizė I. Jablonskis.
 1968 m.

3 pav. L. Kripienės trobos planas

Tokiu būdu, trobos pastatą sudarė ne viena, bet dvi atskirai į sąsparas suręstos keturkampės dėžės, seniau vadinamos pirtimis, kurios tarpusavyje sujungtos pereinamąja dalimi — priemene.

Šios trobos plane matome, kad kamarių rentinio ketvirtasis kampas (tarp priemenės ir langinės) nėra įrištas į išorinę sieną. Ši siena išorinėn įleista visu rąsto storiu, padarant joje 60 mm vertikalinę išimą.

Toks silpnas rąstų sienų sujungimas yra ypač retas. Čia jis, greičiausiai, atsirado po trobos kapitalinio remonto, kurio metu buvo perstatyta langinės išorinė siena. Šios sienos naujieji rąstai buvo prakišti ištais per langinę ir priemenę. Vidaus skersinės sienos sąsparos galai buvo nupiauti ir įleisti į tam reikalui išorinėje sienoje padarytą vertikalinę išimą.

Tikriausia, to paties remonto metu buvo perstatyta ir vakarinio trobos galo siena. Kitos trobos sienos su mažais papildymais tebestovi dar iš XVII a.

Mažiausiai tėra pasikeitusi stogo forma. Ji buvo ir liko keturšlaitė su čiukurais. Čiukurą užbaigiančios lentelės buvo iškištos virš šelmens ir įvairiai pagražinamos.

Vidurinės stogo gegnės šelmenyje buvo suneriamos spraustinai ir perkalamos medine vinimi. Stogo galinių gegnių galai užkabinti užkartomis ant juostos, tvirtinančios ir surišančios paskutiniąją gegnių porą. Ši juosta prie gegnių pritvirtinta medinėmis vinimis. Jos atstumas nuo šelmens viršaus apie 90 cm.

Senosios trobos stogas buvo dengtas ilginiais varpomis aukštyn.

Tiek Žemaičiuose, tiek Aukštaičiuose neretai dar galima aptikti siaurų — vienašalių trobų, statytų — suręstų dviejų keturkampių dėžių pagrindu. Tai rodo, kad statybos nuo senovės vystėsi tikslingai, pagal kiekvieno amžiaus žmogaus poreikius. Kuo tolyn į praeitį, tuo mažiau gyvenamieji pastatai vieni nuo kitų skyrėsi, tuo daugiau jie turėjo bendrų bruožų, o mažiau skirtumų.

Aišku ir tai, kad patalpos, skirtos žmogui gyventi, skyrėsi nuo patalpų gyvuliams laikyti.

Būtų labai gerai šią visą sodybėlę apsaugoti ir išlaikyti ateinančioms kartoms. Atremontavus klojimą, būtų galima jame įrengti vietos etnografinę — žemės dirbimo padargų muziejų.

Dabar sodybėlę prižiūri Liudvikos Kripienės suaugę vaikai, kurie ir toliau sutinka sodybą gerai užlaikyti, jei remontuoti bus padedama.

Reikia manyti, kad Salantų tarybinis ūkis, kurio žemėje yra sodybėlė, atras reikiamų medžiagų mūsų istorijai brangaus ir vertingo architektūrinio paminklo išlaikymui.